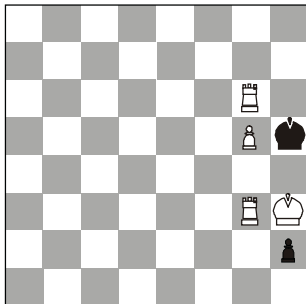


Машина времени – I

Задача-миниатюра на диаграмме может вызвать удивление, ведь нет ничего проще – 1. h6x. Но не стоит спешить с ответом...



Мат в 1 ход

Стоит ли напоминать, что играть в шахматы надо по правилам. Например: ходы делаются по очереди, король не становится под шах, взятые фигуры снимаются с доски и т.д. Что касается классической задачи или этюда, то положение фигур в них должно быть легальным – получаться из исходного положения. Как ни странно, все эти «обычные» истины лежат в основе необычного жанра композиции – ретроанализа (от латинского *retro* – назад, вспять).

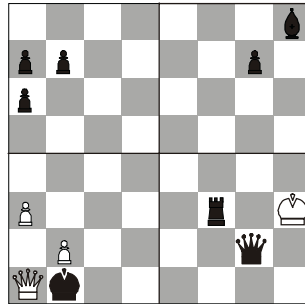
Нередко во время игры партнеры стремятся к одной и той же позиции, но каждый оценивает ее в свою пользу. Соответственно не совпадают их прогнозы на будущее. Оценка же ретрозадачи всегда однозначна, но истину часто удается установить только после проведения тонких логических рассуждений. Задания в ретрозадачах просты, значительно сложнее определить их предысторию: чья очередь хода, какими были последние взятия, на каких полях погибли фигуры, возможна ли рокировка и т.д. Короче говоря, необходимо установить, как возникло данное положение, т.е. заглянуть в его прошлое.

Посмотрим еще раз на позицию на диаграмме. Как будто, все ясно – g6-h6x. Но вот в чем вопрос, как перед этим ходили черные? Их король не мог попасть на h5 ни с h4, ни с g4 – он стоял бы рядом с белым оппонентом, ни с h6, где находился бы под невозможным двойным шахом. Нет хода и у черной пешки, ведь поля g3 и h3 заняты.

Итак, в данной позиции у черных отсутствует предыдущий ход, и, значит, она возможна в партии, т.е. легальна, только при ходе черных. Именно они и

ставят мат – 1...h1 x. Итак, наша гипотеза оказалась ошибочной – матуют не белые, а черные.

Для изучения приемов логических экспертиз стоит рассмотреть несколько стандартных нелегальных позиций. Их легко сконструировать, но в обычной партии они никогда не могут возникнуть.



Для экономии места на диаграмме представлены сразу четыре невозможные конфигурации. Каждая ставит вопрос, на который нет ответа.

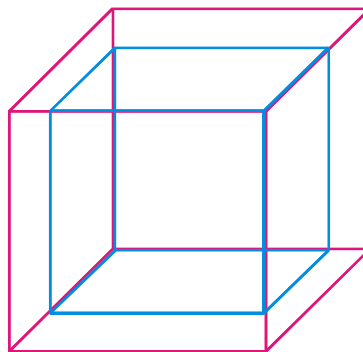
Откуда появилась пешка на a6? Ниоткуда. Перед нами нелегальный пешечный треугольник.

Как слон попал на h8? Мешает черная пешка g7, стоящая на исходном месте. Это нелегальное положение фигуры.

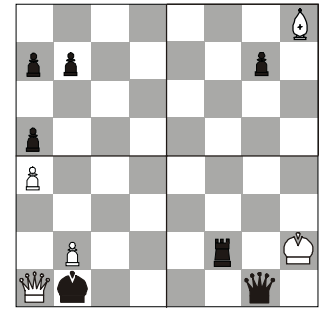
Каким образом белые дали шах ферзем с a1? Никаким. На это поле ферзь мог попасть только с a2, но тогда черный король стоял бы под шахом при ходе белых. Этот шах нелегальный.

Могли ли черные дать двойной шах ферзем и ладьей? Не могли. Такой шах принципиально невозможен.

Число таких «абракадабр» легко увеличить. Кстати, они напоминают «невозможные объекты», которые на рисунках выглядят вполне правдоподобно, а взглядишься – обнаружишь, что перед тобой предмет-призрак.



Вернемся на шахматную доску. На следующей диаграмме вновь изображены четыре позиции. Они лишь незначительно отличаются от предыдущих, но уже легальны.



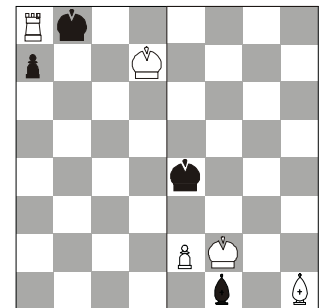
Черная пешка a5 попала сюда после взятий c7:b6 и b6:a5. Другой маршрут исключен.

Слон h8 может быть только превращенным: белая пешка «h» дошла до h7, затем было сыграно h7-h8c.

Ферзь мог дать шах черному королю ходом a3-a1+ или a3:a1+.

Двойной шах на сей раз легален. Только что черная пешка стала ферзем: g2-g1 ++.

Искусство составления ретрозадач в том и состоит, чтобы отличить позиции возможные от невозможных, анализируя их в далеком прошлом. Рассмотрим еще два положения на одной диаграмме.



Слева белая пешка, стоявшая на b7, последним ходом взяла черную фигуру на a8 и превратилась в ладью – b7:a8J+. Но какую фигуру? Если предположить, что ферзя, ладью или слона, то тогда не удастся указать предыдущий ход черных. Значит, только коня, и последним был ход (ретроход) b7:()a8 +. В скобках указана взятая фигура, а точнее, возрождающаяся при ретроанализе. Предыдущим ходом черные поставили на a8 коня с c7, но не с b6 из-за нелегального шаха белому королю.

Справа белые могли дать шах только ходом g2-f2+, а перед этим шаховали черные – f2-f1O +. Этот факт можно кратко записать ретронотацией: 1. g2-f2+ f2-f1O +. Счет ходов противоположен обычному и идет от настоящего времени к прошлому.

Е.Гук